

A Montreuil, le 6 décembre 2010



La mise en place de l'auto-entrepreneur : Bilan au 31 octobre 2010

Au 31 octobre 2010, la branche Recouvrement dénombre 598 000 comptes auto-entrepreneurs administrativement actifs (tableau 1 et encadré 1), soit près du double du niveau (313 000) enregistré fin 2009.

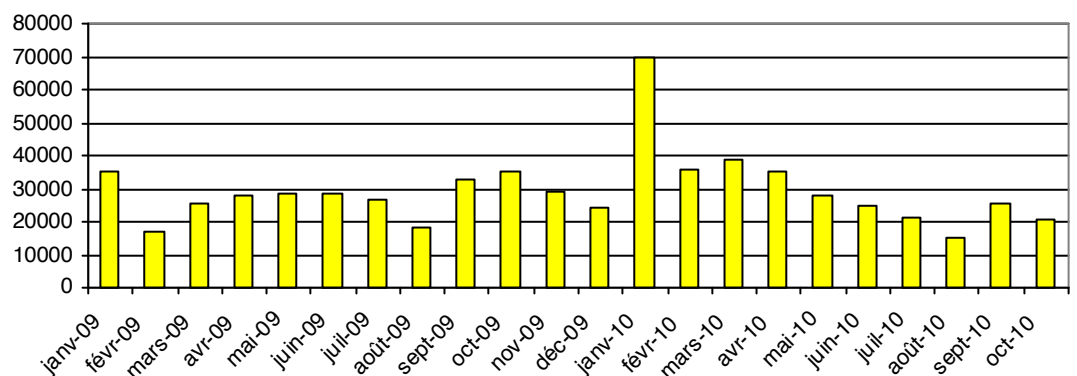
En effet, les créations ont été très dynamiques au premier trimestre, en raison de l'élargissement du dispositif au 1^{er} janvier 2010 à de nouvelles populations éligibles (notamment les travailleurs indépendants déjà inscrits et certaines professions). Le nombre des adhésions est revenu au 2^{ème} trimestre 2010 à un rythme équivalent à celui de 2009 et le 3^{ème} trimestre semble connaître un moindre dynamisme des immatriculations. Toutefois, le traitement durant les prochains mois de demandes d'adhésions rétroactives reçues avec retard est susceptible de conduire à une révision à la hausse des immatriculations sur les deux derniers trimestres.

Ce mouvement de création s'accompagne d'une augmentation des flux de radiations. Toutefois, ils demeurent encore relativement modestes (moins de 2%) par rapport au stock (tableau 1 et graphiques 1 et 2).

Tableau 1 : Immatriculations, radiations et nombre de comptes actifs par trimestre à fin octobre 2010

	Cotisans affiliés durant la période	Cotisans radiés durant la période	Total des comptes actifs en fin de période
1er trimestre 2009	77 821	438	77 383
2ème trimestre 2009	84 804	1 614	160 573
3ème trimestre 2009	77 557	4 212	233 918
4ème trimestre 2009	88 391	9 670	312 639
1er trimestre 2010	143 819	8 893	447 565
2ème trimestre 2010	88 353	10 272	525 646
3ème trimestre 2010	61 670	9 369	577 947
<i>Octobre 2010</i>	<i>20 808</i>	<i>1 033</i>	<i>597 722</i>

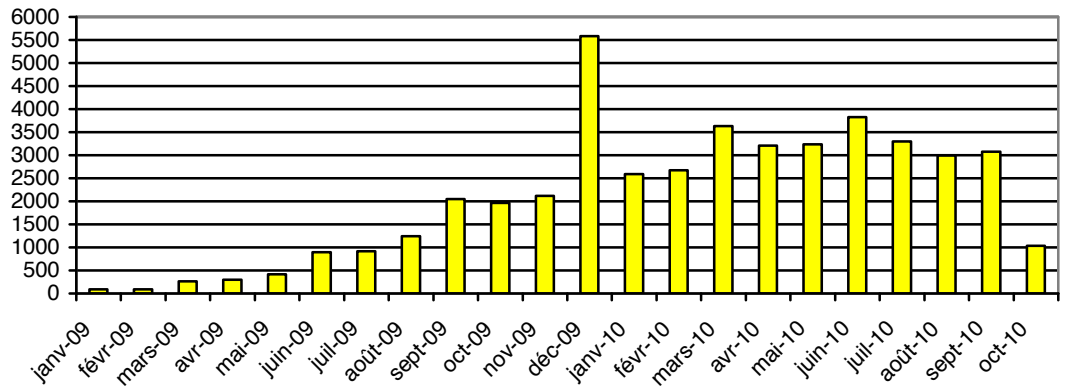
Graphique 1 Flux mensuel d'immatriculations



Contact presse :
Benjamin Ferras
Tél. : 01 77 93 64 93
Email : miccom.acoss@acoss.fr



Graphique 2 : Flux mensuel de radiations



Les données de radiation des auto-entrepreneurs survenues plus de trois mois après le début d'activité prennent effet au 31 décembre de l'année. Ceci explique le nombre élevé de radiations constatées en décembre 2009.

Le dispositif prévoit un report de déclaration et de paiement au-delà des 90 jours qui suivent la création de l'entreprise. Les auto-entrepreneurs, créateurs, inscrits postérieurement au 30 juin 2010 ne devaient pas déclarer de chiffre d'affaires à l'échéance du 31 octobre 2010 mais devront le faire à celle du 31 janvier 2011. Aussi, **l'échéance du 31 octobre 2010 ne concerne-t-elle potentiellement que 514 000 auto-entrepreneurs**. Il s'agit :

- des cotisants immatriculés en 2009 et au 1^{er} trimestre 2010, qui pouvaient déclarer un chiffre d'affaires au titre du 3^{ème} trimestre 2010 ;
- des cotisants immatriculés au 2^{ème} trimestre 2010 qui pouvaient déclarer un chiffre d'affaires au titre des 2^{ème} et 3^{ème} trimestres 2010 ;
- des cotisants immatriculés au 3^{ème} trimestre 2010 qui étaient précédemment en activité en tant que travailleurs indépendants « classiques » qui pouvaient déclarer un chiffre d'affaires au titre du 3^{ème} trimestre 2010.

Actuellement, à peu près 178 000 de ces auto-entrepreneurs ont déclaré avoir généré un chiffre d'affaires positif au titre du 3^{ème} trimestre 2010, après 208 000 à l'échéance précédente (tableau 2). Toutefois, ce recensement effectué par le réseau des Urssaf donne lieu à des révisions à la hausse lors de chaque communiqué de presse pour tenir compte des déclarations retardataires parvenues dans l'intervalle (cf. encadré 2).

Le chiffre d'affaires déclaré à ce jour par les auto-entrepreneurs est de 987 millions d'euros pour l'année 2009 et 1,9 milliard d'euros en 2010 dont 635 millions d'euros au titre du 3^{ème} trimestre 2010 (tableau 2). Compte tenu d'un recul différent, ces chiffres ne sont pas directement comparables notamment car celui relatif au 3^{ème} trimestre 2010 sera nettement révisé à la hausse (cf. encadré 2).

Tableau 2 : Nombre de déclarants et montants de chiffre d'affaires déclaré par trimestre à fin octobre 2010

	Cotisants pouvant faire une déclaration (actifs de plus de 3 mois et ceux ayant fait une déclaration par avance	Cotisants ayant effectivement fait une déclaration (*)	Chiffre d'affaires déclaré (en millions d'euros)
1er trimestre 2009	25 544	17 515	69,4
2 ^{ème} trimestre 2009	85 479	48 961	190,1
3 ^{ème} trimestre 2009	172 872	89 290	316,3
4 ^{ème} trimestre 2009	252 344	122 389	411,0
1er trimestre 2010	365 638	174 005	543,2
2 ^{ème} trimestre 2010	455 768	207 767	722,9
3 ^{ème} trimestre 2010 (**)	514 256	178 385	634,7

(*) Seuls les auto-entrepreneurs ayant un chiffre d'affaires sont tenus de produire une déclaration aux Urssaf. Toutefois, certains auto-entrepreneurs déposent une déclaration présentant un chiffre d'affaires nul. Ces déclarations ne sont pas intégrées dans les données présentées. A l'inverse, certains nouveaux auto-entrepreneurs n'utilisent pas le report initial de déclaration de 90 jours et effectuent leur déclaration « par avance » et sont intégrés dans ce dénombrement.

(**) Ces données n'intègrent pas les éventuels retards qui donnent lieu à des révisions cf. page 4.



Sur l'ensemble de l'année 2009, 157 000 auto-entrepreneurs ont déclaré au moins une fois un chiffre d'affaires positif, pour 987 millions d'euros de chiffres d'affaires enregistrés par le réseau des Urssaf, soit un chiffre d'affaires annuel moyen de 6 300 € (cf. annexe 2).

Durant les 3 premiers trimestres de 2010, 282 000 auto-entrepreneurs ont effectué au moins une déclaration de chiffre d'affaires positif, pour un montant moyen sur les trois premiers trimestres de 6 700 €.

Les analyses du dispositif seront poursuivies au cours des prochains mois, notamment à la suite de l'échéance du 31 janvier 2011 relative aux déclarations au titre du 4ème trimestre 2010, qui devrait donner lieu à un communiqué de presse aux alentours du 25 février.

Encadré 1: Le dispositif auto-entrepreneur

Le régime de l'auto-entrepreneur a été créé par la loi n°2008-776 du 4 août 2008 de modernisation de l'économie. Il connaît une montée en charge croissante. Le réseau des Urssaf rend publiques les dernières données disponibles au 31 octobre 2010. Elles correspondent aux comptes auto-entrepreneurs créés en Urssaf au 31 octobre 2010 mais aussi aux échéances acquittées au titre des échéances de 2009 et des 1^{er}, 2^{ème} et 3^{ème} trimestres 2010. Il n'est pas possible de rapprocher directement ces différentes données, compte tenu de la nature du dispositif (absence de simultanéité entre la création du compte, le développement d'une activité et par conséquent la déclaration de chiffres d'affaires et l'acquiescement des prélèvements correspondants).

Ce nouveau régime permet aux auto-entrepreneurs de :

- s'affranchir de certaines obligations des professions indépendantes,
- bénéficier d'une prise en charge partielle des cotisations par l'Etat,
- ne payer des cotisations que s'ils ont réalisé un chiffre d'affaires,
- bénéficier du caractère libératoire des versements de cotisations et contributions sociales et d'impôt sur le revenu,
- bénéficier du régime sans limitation de durée, dès lors qu'ils réalisent un chiffre d'affaires inférieur aux seuils du régime micro fiscal (au titre de 2009 : 80 000 € pour une activité d'achat/revente ; 32 000 € pour une activité de prestations ou de service, et respectivement 80 300 € et 32 100 € au titre de 2010).

Les Urssaf enregistrent les déclarations et paiements pour le compte de tous les organismes sociaux, ainsi que pour les services fiscaux, si le cotisant choisit cette option. Le réseau des Urssaf est très fortement mobilisé dans le cadre de la conduite de cette réforme. Il s'investit très fortement pour permettre le respect des délais et échéances posés par les textes et les pouvoirs publics.

Encadré 2: les révisions des données sur les auto-entrepreneurs

Les données démographiques relatives au nombre d'auto-entrepreneurs présentées dans ce communiqué sont les dernières données disponibles à ce jour. Les légères révisions sont essentiellement liées aux délais de traitement des procédures d'affiliations.

Les données sur l'activité (chiffre d'affaires) ont été corrigées en intégrant les déclarations effectuées postérieurement à l'échéance. L'ampleur de ces révisions est importante sur le dernier trimestre et faible sur les trimestres précédents. Ainsi, rétrospectivement, le chiffre d'affaires relatif au 2^{ème} trimestre 2010 déclaré aux Urssaf a d'abord été de 587 M€ mi août 2010. Il est aujourd'hui révisé à la hausse de près de 136 M€, soit + 23 %.

	Chiffre d'affaires relatif au 2 ^{ème} trimestre 2010 (en millions)	Comptes pouvant faire une déclaration (actifs de plus de 3 mois)	Comptes ayant effectivement fait une déclaration
Communiqué de presse:			
du 20 août 2010	587	436 000	160 000
du 22 novembre 2010	723	456 000	207 800

Le chiffre d'affaires du 3^{ème} trimestre 2010 est donc manifestement sous-évalué. Il n'intègre notamment pas les déclarations qui seront produites lors de l'échéance du 31 janvier 2011 et qui intégreront pour la première fois, les données relatives aux créateurs du 3^{ème} trimestre 2010, qui ont bénéficié du report de 90 jours.

Annexe 1 : Synthèse par département

Départements	Total des comptes actifs à fin octobre 2010	Comptes ayant déclaré un chiffre d'affaires positif en 2009	Chiffre d'affaires moyen en 2009	Comptes ayant déclaré un chiffre d'affaires positif en 2010	Chiffre d'affaires moyen en 2010
01_Ain	4 988	1 319	6 094	2 449	6 437
02_Aisne	3 558	916	6 252	1 708	6 890
03_Allier	2 567	794	5 756	1 394	5 480
04_Alpes-de-Haute-Provence	2 027	627	5 904	980	6 523
05_Hautes-Alpes	1 655	470	6 018	824	6 564
06_Alpes-Maritimes	20 104	4 868	6 975	9 260	7 846
07_Ardèche	3 179	974	6 943	1 766	6 955
08_Ardennes	1 904	480	5 203	1 011	5 287
09_Ariège	1 810	528	6 169	935	6 592
10_Aube	2 341	684	5 635	1 219	6 019
11_Aude	4 566	1 341	6 024	2 234	6 423
12_Aveyron	2 093	664	6 997	1 191	6 936
13_Bouches-du-Rhône	24 646	5 471	6 215	10 587	6 718
14_Calvados	5 930	1 602	6 706	2 816	6 857
15_Cantal	938	313	5 691	488	6 555
16_Charente	3 303	1 090	5 293	1 817	5 967
17_Charente-Maritime	6 329	1 864	6 360	3 278	6 905
18_Cher	2 337	619	5 289	1 159	5 327
19_Corrèze	1 877	612	6 369	1 072	6 454
21_Côte-d'Or	4 607	1 372	5 072	2 456	5 971
22_Côtes-d'Armor	4 211	1 382	7 060	2 137	6 118
23_Creuse	983	325	6 963	546	6 502
24_Dordogne	4 700	1 683	6 530	2 619	6 373
25_Doubs	4 295	1 074	6 026	2 187	6 473
26_Drôme	5 290	1 548	6 121	2 780	6 484
27_Eure	4 642	1 193	6 075	2 164	6 529
28_Eure-et-Loir	3 001	573	6 383	1 041	6 496
29_Finistère	5 984	1 843	6 453	3 270	6 897
2A_Corse-du-Sud	2 224	491	9 482	971	8 918
2B_Haute-Corse	2 121	470	8 612	1 032	8 046
30_Gard	9 073	2 408	6 116	4 274	6 636
31_Haute-Garonne	14 075	3 500	5 834	6 631	6 384
32_Gers	1 971	654	5 915	1 121	6 467
33_Gironde	16 716	4 628	6 081	8 340	6 886
34_Hérault	15 956	4 026	6 491	7 102	6 727
35_Ille-et-Vilaine	7 382	2 090	6 070	3 879	6 614
36_Indre	1 476	476	5 776	804	5 833
37_Indre-et-Loire	4 834	1 523	6 104	2 534	6 396
38_Isère	11 212	2 716	5 884	5 195	6 272
39_Jura	2 220	690	6 278	1 224	6 968
40_Landes	3 877	1 226	6 692	2 138	6 970
41_Loir-et-Cher	2 296	637	6 120	1 140	6 761
42_Loire	5 317	1 303	6 365	2 768	6 601
43_Haute-Loire	1 548	485	7 577	850	7 245
44_Loire-Atlantique	10 858	3 069	6 088	5 282	6 556
45_Loiret	5 469	1 402	5 572	2 598	6 241
46_Lot	1 836	524	6 311	1 003	6 582
47_Lot-et-Garonne	2 991	837	7 004	1 634	6 463
48_Lozère	599	212	6 454	362	6 593
49_Maine-et-Loire	4 893	1 518	5 948	2 473	6 332
50_Manche	3 242	1 062	6 844	1 813	7 117

Départements	Total des comptes actifs à fin octobre 2010	Comptes ayant déclaré un chiffre d'affaires positif en 2009	Chiffre d'affaires moyen en 2009	Comptes ayant déclaré un chiffre d'affaires positif en 2010	Chiffre d'affaires moyen en 2010
51_Marne	4 045	1 076	5 886	1 899	5 975
52_Haute-Marne	1 126	343	5 281	664	6 264
53_Mayenne	1 632	530	5 873	878	6 104
54_Meurthe-et-Moselle	5 337	1 470	5 696	2 688	6 473
55_Meuse	1 354	365	5 127	720	5 857
56_Morbihan	5 701	1 747	6 651	2 701	6 810
57_Moselle	7 702	1 999	6 365	3 547	6 364
58_Nièvre	1 557	496	6 003	823	6 823
59_Nord	16 075	3 925	5 706	7 093	6 070
60_Oise	5 940	1 426	6 195	2 401	6 951
61_Orne	1 908	579	6 399	1 001	6 365
62_Pas-de-Calais	9 779	2 526	5 874	4 544	5 911
63_Puy-de-Dôme	5 024	1 525	6 241	2 741	6 438
64_Pyrénées-Atlantiques	6 220	1 855	5 848	3 099	5 958
65_Hautes-Pyrénées	2 298	628	6 060	1 204	6 211
66_Pyrénées-Orientales	6 784	1 831	6 295	3 076	6 394
67_Bas-Rhin	9 272	2 551	6 369	4 891	6 757
68_Haut-Rhin	5 797	1 466	5 715	2 819	6 312
69_Rhône	17 870	4 634	5 642	8 169	6 713
70_Haute-Saône	1 992	529	5 884	1 133	5 672
71_Saône-et-Loire	3 872	1 185	6 492	1 999	6 662
72_Sarthe	3 712	945	5 860	1 711	5 976
73_Savoie	4 483	1 242	5 783	2 285	6 594
74_Haute-Savoie	7 776	2 167	6 621	3 977	6 727
75_Paris	38 222	9 921	7 075	18 035	7 909
76_Seine-Maritime	7 461	1 871	5 377	3 491	6 226
77_Seine-et-Marne	12 198	2 920	6 213	5 516	6 971
78_Yvelines	13 792	3 586	6 799	6 336	7 458
79_Deux-Sèvres	2 427	727	5 819	1 293	5 784
80_Somme	2 966	814	5 092	1 564	6 192
81_Tarn	3 719	1 096	6 426	1 941	6 816
82_Tarn-et-Garonne	2 679	697	5 528	1 269	6 364
83_Var	15 078	4 030	6 374	6 701	6 377
84_Vaucluse	8 345	2 194	6 606	3 795	6 082
85_Vendée	4 684	1 455	6 067	2 461	6 769
86_Vienne	3 465	1 164	5 202	1 812	5 825
87_Haute-Vienne	2 755	833	5 397	1 455	5 215
88_Vosges	2 909	766	6 031	1 619	6 212
89_Yonne	2 787	760	6 424	1 413	6 484
90_Territoire de Belfort	997	241	5 046	454	5 637
91_Essonne	10 835	2 503	6 337	4 793	6 888
92_Hauts-de-Seine	18 135	4 430	7 082	7 749	7 655
93_Seine-Saint-Denis	12 372	2 461	6 832	4 487	7 196
94_Val-de-Marne	13 361	3 144	6 560	5 635	7 497
95_Val-d'Oise	9 341	2 149	6 555	4 054	7 199
9A_Guadeloupe	2 033	69	3 641	10	5 241
9B_Martinique	1 361	12	3 008	1	7 792
9C_Guyane	696	1	7 080	-	-
9D_Réunion	1 797	42	3 290	7	6 809
Total France entière	597 722	157 102	6 282	282 510	6 728

Annexe 2 : Synthèse par activité

	Total des comptes actifs à fin octobre 2010	Chiffres d'affaires en 2009	Chiffres d'affaires en 2010
AZ Agriculture, sylviculture et pêche	1 113	2,1	3,4
01 Culture et production animale, chasse et services annexes	609	1,1	2,0
02 Sylviculture et exploitation forestière	497	1,0	1,4
03 Pêche et aquaculture	7	0,0	0,1
BZ Industries extractives	23	0,1	0,1
07 Extraction de minerais métalliques	2	0,0	0,0
08 autres industries extractives	15	0,1	0,1
09 Services de soutien aux industries extractives	6	0,0	0,0
CA Industries agro-alimentaires	2 235	5,7	9,5
10 Industries alimentaires	2 105	5,3	8,9
11 Fabrication de boissons	130	0,4	0,6
CB Habillement, textile et cuir	5 301	7,9	14,3
13 Fabrication de textiles	1 151	1,9	2,8
14 Industrie de l'habillement	3 593	4,6	9,4
15 Industrie du cuir et de la chaussure	557	1,4	2,0
CC Bois et papier	4 479	8,1	12,7
16 Travail du bois et fabrication d'articles en bois et en liège, à l'exception des meubles ; fabrication d'articles en vannerie et sparterie	1 473	3,4	4,6
17 Industrie du papier et du carton	219	0,2	0,3
18 Imprimerie et reproduction d'enregistrements	2 787	4,5	7,8
CE Industrie chimique	121	0,2	0,4
20 Industrie chimique	121	0,2	0,4
CG Industrie des plastiques et autres produits non minéraux	1 835	4,7	7,7
22 Fabrication de produits en caoutchouc et en plastique	95	0,3	0,5
23 Fabrication d'autres produits minéraux non métalliques	1 740	4,5	7,2
CH Métallurgie et fabrication de produits métalliques	1 243	2,9	5,8
24 Métallurgie	116	0,2	0,6
25 Fabrication de produits métalliques, à l'exception des machines et des équipements	1 127	2,6	5,1
CI Fabrication de produits informatiques, électroniques et optiques	196	0,7	1,1
26 Fabrication de produits informatiques, électroniques et optiques	196	0,7	1,1
CJ Fabrication d'équipements électriques	171	0,4	0,6
27 Fabrication d'équipements électriques	171	0,4	0,6
CK Fabrication de machines et équipements n.c.a.	120	0,3	0,6
28 Fabrication de machines et équipements n.c.a.	120	0,3	0,6
CL Fabrication de matériels de transport	167	0,4	0,6
29 Industrie automobile	80	0,3	0,4
30 Fabrication d'autres matériels de transport	87	0,1	0,3
CM Industrie du meuble et diverses ; réparation et installation de machines	11 872	24,1	39,9
31 Fabrication de meubles	2 386	7,3	12,0
32 autres industries manufacturières	6 616	11,2	16,8
33 Réparation et installation de machines et d'équipements	2 870	5,5	11,1
DZ Production et distribution d'électricité, de gaz, de vapeur et d'air conditionné	170	0,2	0,3
35 Production et distribution d'électricité, de gaz, de vapeur et d'air conditionné	170	0,2	0,3
EZ Production et distribution d'eau, assainissement, gestion des déchets et dépollution	1 803	2,6	7,2
36 Captage, traitement et distribution d'eau	15	0,0	0,1
37 Collecte et traitement des eaux usées	43	0,0	0,2
38 Collecte, traitement et élimination des déchets ; récupération	1 734	2,6	6,9
39 Dépollution et autres services de gestion des déchets	11	0,0	0,0

	Total des comptes actifs à fin octobre 2010	Chiffres d'affaires en 2009	Chiffres d'affaires en 2010
FZ Construction	80 584	132,7	281,8
41 Construction de bâtiments	2 249	3,5	6,8
42 Génie civil	137	0,3	0,5
43 Travaux de construction spécialisés	78 198	128,9	274,4
GZ Commerce, réparation d'automobiles et de motocycles	132 616	239,9	396,6
45 Commerce et réparation d'automobiles et de motocycles	11 488	16,6	37,8
46 Commerce de gros, à l'exception des automobiles et des motocycles	14 404	25,6	44,6
47 Commerce de détail, à l'exception des automobiles et des motocycles	106 724	197,6	314,2
HZ Transports et entreposage	3 922	4,2	8,8
49 Transports terrestres et transport par conduites	2 424	2,5	5,4
50 Transports par eau	46	0,0	0,1
51 Transports aériens	95	0,2	0,3
52 Entreposage et services auxiliaires des transports	763	1,0	2,0
53 Activités de poste et de courrier	594	0,5	1,1
IZ Hébergement et restauration	16 173	62,2	94,6
55 Hébergement	2 795	18,4	26,9
56 Restauration	13 378	43,8	67,7
JA Edition et audiovisuel	5 542	7,0	12,9
58 Édition	1 256	2,1	3,7
59 Production de films cinématographiques, de vidéo et de programmes de télévision ; enregistrement sonore et édition musicale	4 236	4,8	9,1
60 Programmation et diffusion	50	0,1	0,1
JB Télécommunications	387	0,5	0,7
61 Télécommunications	387	0,5	0,7
JC Activités informatiques	29 992	38,7	79,9
62 Programmation, conseil et autres activités informatiques	28 143	35,8	74,7
63 Services d'information	1 849	2,9	5,2
KZ Activités financières et d'assurance	3 015	5,5	10,1
64 Activités des services financiers, hors assurance et caisses de retraite	194	0,2	0,5
65 Assurance	73	0,1	0,3
66 Activités auxiliaires de services financiers et d'assurance	2 748	5,2	9,4
LZ Activités immobilières	5 135	13,0	22,7
68 Activités immobilières	5 135	13,0	22,7
MA Activités juridiques, de conseil et d'ingénierie	54 159	118,3	238,4
69 Activités juridiques et comptables	1 063	7,2	7,6
70 Activités des sièges sociaux ; conseil de gestion	42 002	88,2	178,5
71 Activités d'architecture et d'ingénierie ; activités de contrôle et analyses techniques	11 094	22,8	52,3
MB Recherche et développement	395	0,9	2,0
72 Recherche-développement scientifique	395	0,9	2,0
MC autres activités scientifiques et techniques	39 686	55,7	120,2
73 Publicité et études de marché	4 931	7,8	15,5
74 autres activités spécialisées, scientifiques et techniques	34 729	47,9	104,6
75 Activités vétérinaires	26	0,1	0,1
NZ Activités de services administratifs et de soutien	41 599	54,0	107,3
77 Activités de location et location-bail	1 094	1,8	2,2
78 Activités liées à l'emploi	265	0,4	0,9
79 Activités des agences de voyage, voyagistes, services de réservation et activités connexes	1 217	1,6	4,1
80 Enquêtes et sécurité	1 638	1,8	3,7
81 Services relatifs aux bâtiments et aménagement paysager	14 012	15,9	33,2
82 Activités administratives et autres activités de soutien aux entreprises	23 373	32,6	63,4
PZ Education	38 103	48,4	120,0
85 Enseignement	38 103	48,4	120,0

	Total des comptes actifs à fin octobre 2010	Chiffres d'affaires en 2009	Chiffres d'affaires en 2010
QA Activités pour la santé humaine	11 405	13,6	37,2
86 Activités pour la santé humaine	11 405	13,6	37,2
QB Action sociale et hébergement médico-social	1 743	1,6	3,3
87 Hébergement médico-social et social	12	0,0	0,0
88 Action sociale sans hébergement	1 731	1,6	3,3
RZ Arts, spectacles et activités récréatives	26 700	29,0	56,5
90 Activités créatives, artistiques et de spectacle	13 832	17,9	33,2
91 Bibliothèques, archives, musées et autres activités culturelles	112	0,3	0,6
92 Organisation de jeux de hasard et d'argent	94	0,1	0,2
93 Activités sportives, récréatives et de loisirs	12 662	10,7	22,6
SZ autres activités de services	74 947	99,8	201,1
94 Activités des organisations associatives	39	0,0	0,1
95 Réparation d'ordinateurs et de biens personnels et domestiques	19 090	22,2	45,8
96 autres services personnels	55 818	77,6	155,2
UZ Activités extra-territoriales et activités non classées	770	1,5	2,3
00 Inconnu	770	1,5	2,3
Total	597 722	986,8	1900,8

Annexe 3 : Répartition des auto-entrepreneurs en fonction du chiffre d'affaires dégagé en 2009

Les auto-entrepreneurs peuvent exercer trois types d'activité : des activités de vente, des activités de prestation et des activités relevant des régimes de bénéfices non commerciaux comprises principalement dans le champ des professions libérales.

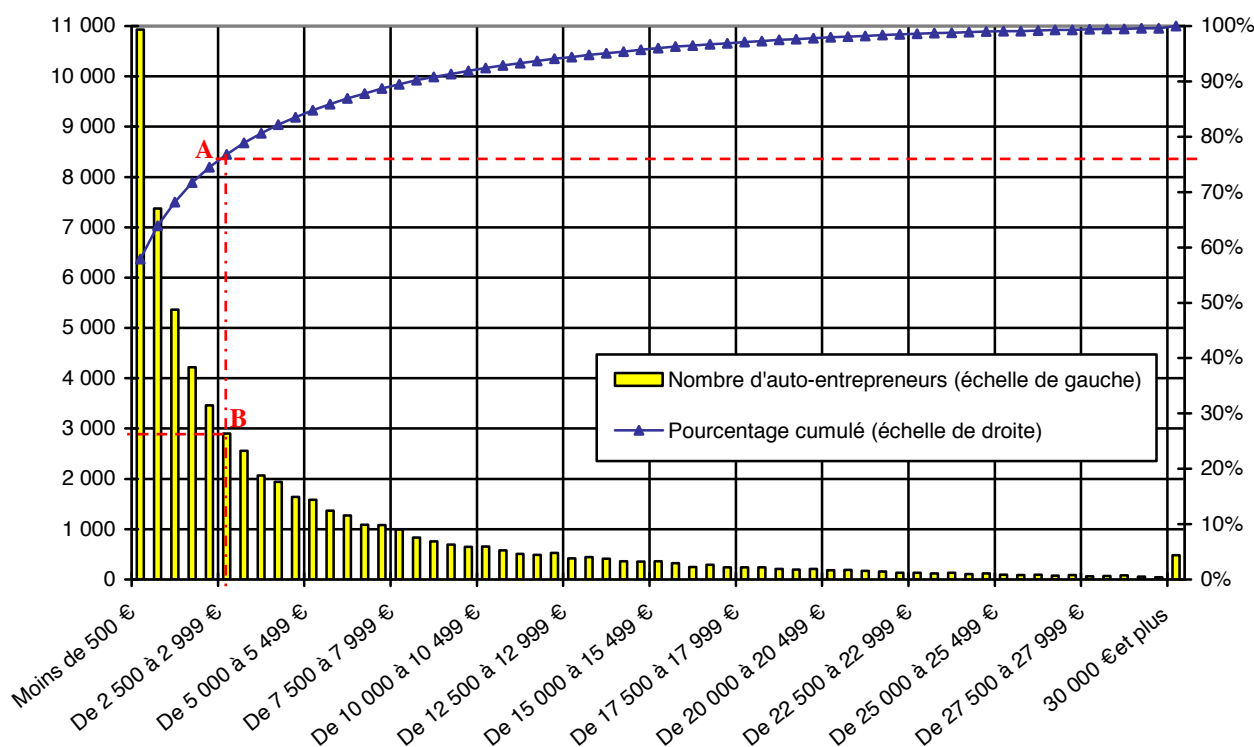
En 2009 et pour ces trois différents types d'activité, moins de 50 % des auto-entrepreneurs parmi ceux pouvant déclarer un chiffre d'affaires, ont un chiffre d'affaires annuel nul et environ 15 % ont déclaré un chiffre d'affaires annuel positif inférieur à 1 000 €. Environ 500 auto-entrepreneurs dépasseraient le seuil de chiffres d'affaires annuel micro-social autorisé pour bénéficier de ce régime. Parmi ces derniers, un peu moins de la moitié dépasseraient le seuil de chiffres d'affaires annuel TVA autorisé.

Le dépassement du seuil micro-social deux années consécutivement conduit à une sortie du régime auto-entrepreneur au 31 décembre de cette deuxième année, alors que le dépassement du seuil TVA implique une sortie du régime au 31 décembre de l'année de dépassement et le non bénéfice du régime d'imposition micro-fiscal pour cette année de dépassement.

Le chiffre d'affaires annuel moyen des auto-entrepreneurs ayant déclaré un chiffre d'affaires positif est de 6 300 €. Il est plus élevé dans les activités de ventes (7 000 €) que dans les activités de prestations (5 000 €) et que dans celles relevant des régimes de bénéfices non commerciaux (5 200 €). Ceci s'explique en partie par une plus grande proportion d'auto-entrepreneurs dégagant un chiffre d'affaires supérieur à 30 000 € dans les activités de ventes.

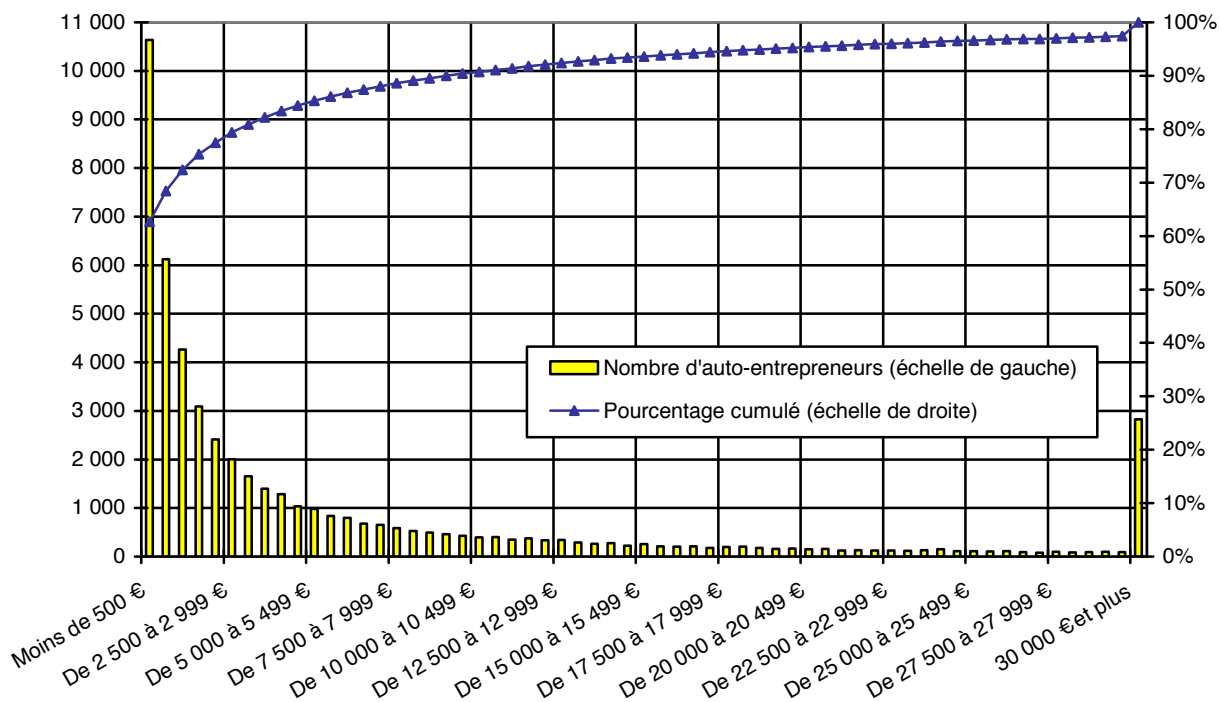
Toutefois, les chiffres d'affaires médians de ces différentes activités sont relativement homogènes et sont compris entre 2 200 et 2 600 €.

Graphique 3 : Répartition des auto-entrepreneurs exerçant une **activité de prestations** en fonction du chiffre d'affaires dégagé en 2009

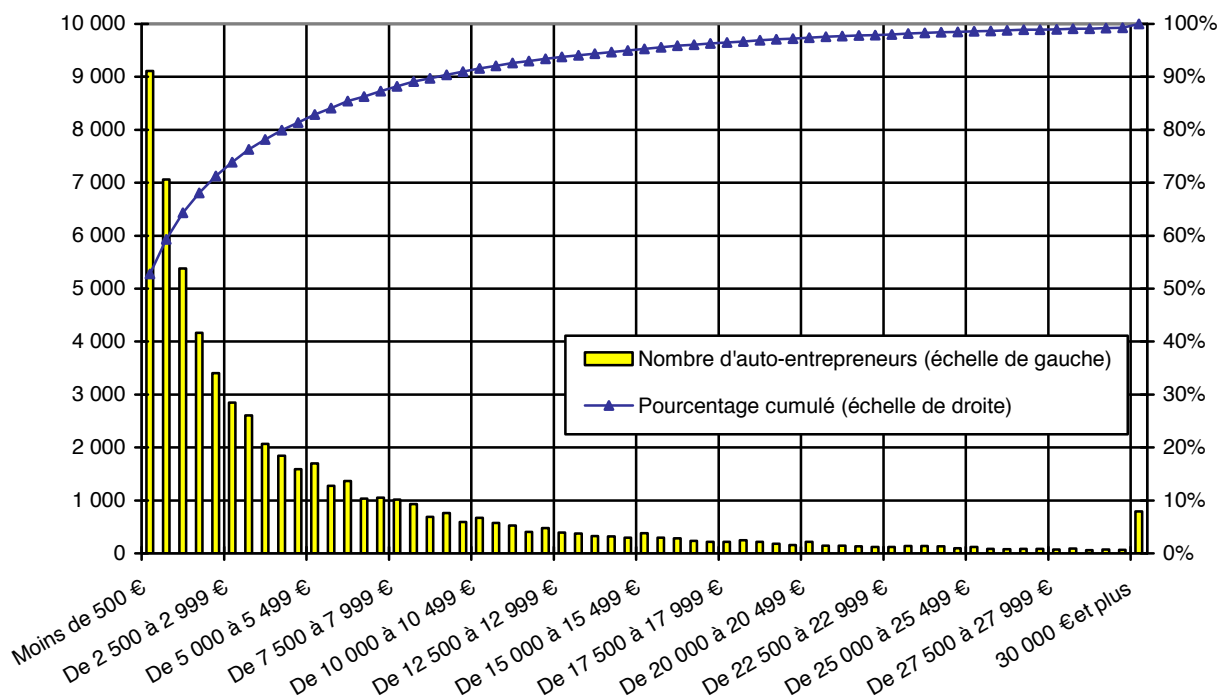


Lecture du graphique : au point A, environ 75 % des auto-entrepreneurs ont un chiffre d'affaires inférieur à 3 000 €, dont ceux ayant un chiffre d'affaires nul. Et au point B, un peu moins de 3 000 auto-entrepreneurs ont déclaré un chiffre d'affaires entre 2 500 et 3 000 €.

Graphique 4 : Répartition des auto-entrepreneurs exerçant une **activité de ventes** en fonction du chiffre d'affaires dégagé en 2009



Graphique 5 : Répartition des auto-entrepreneurs relevant des régimes des BNC exerçant une **activité du champ des professions libérales** en fonction du chiffre d'affaires dégagé en 2009



Annexe 4 : Comparaison de la population des nouveaux auto-entrepreneurs à celle des nouveaux travailleurs indépendants

L'analyse qui suit compare la population des 598 000 auto-entrepreneurs à celle des 340 000 nouveaux travailleurs indépendants (hors auto-entrepreneurs) qui se sont immatriculés depuis le 1er janvier 2009, et actifs à fin octobre 2010. Elle fait apparaître des différences assez marquées dans la structure des secteurs d'activité, de faibles différences dans la répartition géographique et par âge et une similitude dans le partage hommes-femmes.

La répartition géographique des auto-entrepreneurs est assez similaire à celles des autres nouveaux travailleurs indépendants hors auto-entrepreneurs. **Les auto-entrepreneurs sont néanmoins un peu plus nombreux dans le nord-est et le sud-est de la France ainsi qu'en Ile de France**, alors que les travailleurs indépendants sont plus présents dans les DOM, au nord-ouest et en Rhône-Alpes.

Comme c'est le cas pour les travailleurs indépendants, plus d'un tiers des auto-entrepreneurs exercent leur activité dans le **secteur du commerce, de la réparation d'automobiles et de motocycles** et plus particulièrement dans le commerce en produits divers, le commerce de détail alimentaire et d'habillement, notamment sur éventaires ou marchés et la réparation et l'entretien des véhicules automobiles légers, ainsi que dans le **secteur du bâtiment**. Toutefois, **les activités de services, notamment les activités scientifiques et techniques, l'éducation, les arts, spectacles et activités récréatives, et l'informatique, sont davantage prisées par les auto-entrepreneurs** que par les autres catégories de nouveaux travailleurs indépendants.

A l'inverse, les auto-entrepreneurs sont comparativement moins nombreux dans les industries agro-alimentaires, la santé, le transport, l'hébergement-restauration et l'immobilier.

	Nombre d'auto-entrepreneurs	Part des auto-entrepreneurs (1)	Nombre de nouveaux travailleurs indépendants hors auto-entrepreneurs	Part des nouveaux travailleurs indépendants hors auto-entrepreneurs (2)	Intensité (1) / (2)
11 Ile-de-France	128 256	21,5%	62 424	18,4%	1,17
43 Franche-Comté	9 504	1,6%	4 694	1,4%	1,15
94 Corse	4 345	0,7%	2 155	0,6%	1,15
21 Champagne-Ardenne	9 416	1,6%	4 729	1,4%	1,13
91 Languedoc-Roussillon	36 978	6,2%	18 614	5,5%	1,13
93 Provence-Alpes-Côte d'Azur	71 855	12,0%	36 656	10,8%	1,11
41 Lorraine	17 302	2,9%	8 949	2,6%	1,10
31 Nord-Pas-de-Calais	25 854	4,3%	13 642	4,0%	1,08
42 Alsace	15 069	2,5%	7 994	2,4%	1,07
54 Poitou-Charentes	15 524	2,6%	8 432	2,5%	1,05
73 Midi-Pyrénées	30 481	5,1%	16 596	4,9%	1,04
72 Aquitaine	34 504	5,8%	19 035	5,6%	1,03
74 Limousin	5 615	0,9%	3 143	0,9%	1,02
26 Bourgogne	12 823	2,1%	7 220	2,1%	1,01
24 Centre	19 413	3,2%	11 110	3,3%	0,99
83 Auvergne	10 077	1,7%	6 213	1,8%	0,92
82 Rhône-Alpes	60 115	10,1%	37 198	10,9%	0,92
25 Basse-Normandie	11 080	1,9%	6 920	2,0%	0,91
22 Picardie	12 464	2,1%	7 837	2,3%	0,90
52 Pays de la Loire	25 779	4,3%	16 557	4,9%	0,89
23 Haute-Normandie	12 103	2,0%	7 796	2,3%	0,88
53 Bretagne	23 278	3,9%	15 444	4,5%	0,86
DOM	5 887	1,0%	16 432	4,8%	0,20
France entière	597 722	100,0%	339 790	100,0%	1,00

	Nombre d'auto-entrepreneurs	Part des auto-entrepreneurs (1)	Nombre de nouveaux travailleurs indépendants hors auto-entrepreneurs	Part des nouveaux travailleurs indépendants hors auto-entrepreneurs (2)	Intensité (1)/(2)
PZ Education	38 103	6,4%	5 948	1,8%	3,64
RZ Arts, spectacles et activités récréatives	26 700	4,5%	4 780	1,4%	3,18
MC autres activités scientifiques et techniques	39 686	6,6%	7 908	2,3%	2,85
JC Activités informatiques	29 992	5,0%	6 082	1,8%	2,80
CB Habillement, textile et cuir	5 301	0,9%	1 124	0,3%	2,68
SZ autres activités de services	74 947	12,5%	18 218	5,4%	2,34
NZ Activités de services administratifs et de soutien	41 599	7,0%	12 585	3,7%	1,88
EZ Production et distribution d'eau, assainissement, gestion des déchets et dépollution	1 803	0,3%	552	0,2%	1,86
CM Industrie du meuble et diverses ; réparation et installation de machines	11 872	2,0%	4 229	1,2%	1,60
MB Recherche et développement	395	0,1%	141	0,0%	1,59
CC Bois et papier	4 479	0,7%	1 655	0,5%	1,54
CG Industrie des plastiques et autres produits non minéraux	1 835	0,3%	729	0,2%	1,43
JA Edition et audiovisuel	5 542	0,9%	2 243	0,7%	1,40
QB Action sociale et hébergement médico-social	1 743	0,3%	715	0,2%	1,39
MA Activités juridiques, de conseil et d'ingénierie	54 159	9,1%	25 672	7,6%	1,20
GZ Commerce, réparation d'automobiles et de motocycles	132 616	22,2%	75 785	22,3%	0,99
FZ Construction	80 584	13,5%	50 685	14,9%	0,90
CI Fabrication de produits informatiques, électroniques et optiques	196	0,0%	131	0,0%	0,85
CJ Fabrication d'équipements électriques	171	0,0%	129	0,0%	0,75
CH Métallurgie et fabrication de produits métalliques	1 243	0,2%	1 060	0,3%	0,67
CL Fabrication de matériels de transport	167	0,0%	159	0,0%	0,60
CE Industrie chimique	119	0,0%	118	0,0%	0,57
KZ Activités financières et d'assurance	3 015	0,5%	4 468	1,3%	0,38
JB Télécommunications	387	0,1%	577	0,2%	0,38
BZ Industries extractives	23	0,0%	46	0,0%	0,28
LZ Activités immobilières	5 135	0,9%	10 744	3,2%	0,27
CK Fabrication de machines et équipements n.c.a.	120	0,0%	265	0,1%	0,26
IZ Hébergement et restauration	16 173	2,7%	36 103	10,6%	0,25
HZ Transports et entreposage	3 922	0,7%	9 542	2,8%	0,23
AZ Agriculture, sylviculture et pêche	1 113	0,2%	2 917	0,9%	0,22
QA Activités pour la santé humaine	11 405	1,9%	32 503	9,6%	0,20
CA Industries agro-alimentaires	2 235	0,4%	6 636	2,0%	0,19
CF Industrie pharmaceutique	2	0,0%	8	0,0%	0,14
DZ Production et distribution d'électricité, de gaz, de vapeur et d'air conditionné	170	0,0%	1 952	0,6%	0,05
UZ Activités extra-territoriales et activités non classées	770	0,1%	13 381	3,9%	0,03
France entière	597 722	100,0%	339 790	100,0%	1,00

L'âge moyen des nouveaux travailleurs indépendants « classiques » et des auto-entrepreneurs est très proche : il est respectivement de 39 ans et 40 ans.

La répartition par tranche d'âge diffère quelque peu entre ces deux catégories de population. Ainsi, environ 9 % des auto-entrepreneurs ont plus de 60 ans, contre un peu moins de 5% pour les nouveaux travailleurs indépendants classiques. Ces derniers sont un peu plus de 60 % à être âgé de 30 à 49 ans alors que les auto-entrepreneurs ne sont que 53 % dans cette tranche d'âge.

	Nombre d'auto-entrepreneurs	Part des auto-entrepreneurs (1)	Nombre de nouveaux travailleurs indépendants hors auto-entrepreneurs (2)	Part des nouveaux travailleurs indépendants hors auto-entrepreneurs	Intensité (1) / (2)
Hommes	384 875	65,2%	211 690	65,2%	1,00
Femmes	205 514	34,8%	113 061	34,8%	1,00
TOTAL	590 389	100%	324 751	100%	1,00
Moins de 30 ans	143 118	23,9%	74 166	21,8%	1,10
30 - 39 ans	174 330	29,2%	111 808	32,9%	0,89
40 -49 ans	143 730	24,0%	92 195	27,1%	0,89
50 - 59 ans	85 814	14,4%	45 681	13,4%	1,07
60-69 ans	46 003	7,7%	13 879	4,1%	1,88
70 ans et plus	4 651	0,8%	1 702	0,5%	1,55
Age inconnu	76	0,0%	359	0,1%	0,12
TOTAL	597 722	100,0%	339 790	100,0%	1,00

Enfin, la répartition hommes-femmes chez les auto-entrepreneurs et les nouveaux travailleurs indépendants est identique : deux tiers (65%) d'entre eux sont des hommes.